



NUBEL VZW

Jaarverslag

2020 / 2021



2020-2021: VERSTOORDE JAREN

Net als de hele Belgische bevolking en de meeste sectoren werd Nubel getroffen door de COVID-19-crisis. Verscheidene projecten moesten worden uitgesteld of aan de nieuwe richtlijnen worden aangepast. Neem het voorbeeld van de geplande opleidingen over de Voedingsplanner in de scholen. Laten we het ook hebben over de lancering van de Voedingsplanner RESTO voor cateringprofessionals. Of het voorlichtingsproject rond gezonde voeding voor bepaalde ziekten. Aangezien deze sectoren volledig door de gezondheids crisis werden getroffen, was het duidelijk niet opportuun om in deze periode een beroep op hen te doen.

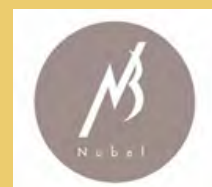
Tijdens deze crisis moesten we ook onze manier van werken veranderen. Zoals voor vele anderen moesten de face-to-face contacten en uitwisselingen met collega's, onze vergaderingen, onze brainstormings, ... plaatsmaken voor gesprekken achter een computerscherm en via aanverwante programma's. Maar net zoals de anderen zijn wij de uitdaging aangegaan en hebben wij nieuwe samenwerkingsmanieren ontwikkeld en nieuwe wegen verkend om de Nubel-gebruikers te bereiken en onze projecten te vernieuwen.

De voorbije twee jaar heeft Nubel:

- haar analyses voortgezet en haar gegevensbank uitgebreid;
- bijkomende functionaliteiten voor de voedingsplanners ontwikkeld;
- het gebruik van haar instrumenten vergemakkelijkt door de gebruiksaanwijzingen bij te werken;
- haar communicatie naar de consument verder ontwikkeld;
- meer contacten gelegd met de partners;
- deelgenomen aan diverse projecten en werkgroepen;
- -....

De vzw Nubel stelt u dan ook met veel trots haar activiteitenverslag coronatijdperk' aan u voor.

Nubel Team



DE TOOLS

De databank Analyseprogramma

Om de voedingsamenstelling van levensmiddelen te bepalen, worden verschillende informatiebronnen gebruikt. De hoogste prioriteit wordt gegeven aan de resultaten van chemische analyses die door erkende laboratoria zijn uitgevoerd volgens gestandaardiseerde methoden. Het gaat om analytische basisgegevens die een mediaanwaarde opleveren, die zo nauwkeurig mogelijk de hoeveelheid van een bepaalde voedingsstof in een bepaald product weergeeft. Daarbij wordt ook rekening gehouden met seizoenschommelingen en andere factoren die de werkelijke waarde kunnen doen variëren. De wetenschappelijke raad van Nubel valideert vervolgens de analyseresultaten voordat ze worden ingevoerd in de voedingsmiddelentabel.

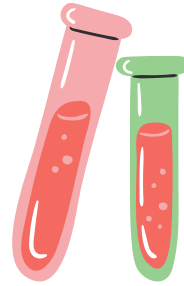
Focus 2020-2021

Typisch Belgische producten
Graanproducten
Producten voor specifieke doelgroepen
(senioren, ondervoeding)

Sinds 2020 wordt jaarlijks een nieuwe levensmiddelengroep gecontroleerd.
2020: graanrepen, brood en voedingsmiddelen voor sportbeoefenaars
2021: vegetarische producten en voedingsmiddelen voor sportbeoefenaars

Aantal geanalyseerde producten

106



Soorten van analyses:
Koolhydraten (inclusief
suiker)
Lipidenprofiel
Vitamines
Mineralen

Kosten van de analyses:
100 000 €

Laboratorium



Ecce

Carine Seeuws
Business Unit Manager



37 jaar geleden begon ik aan een project waarvan de impact op de gezondheid van de bevolking onmogelijk in te schatten was. Vele jaren later is dit project, dankzij de steun van onze partners, de Belgische referentie geworden voor de nutritionele samenstelling van voedingsproducten op onze Belgische markt. Een grote uitdaging waarvan ik nog elke dag geniet.



DE TOOLS

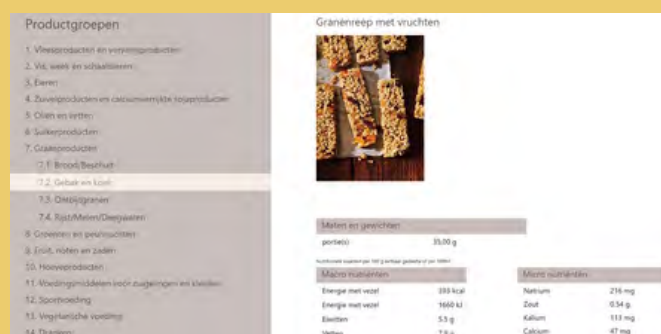
Voedingsmiddelentabel en Internubel

De merknamedatabank (Internubel) wordt voortdurend aangevuld met nieuwe producten van bedrijven die deelnemen aan dit project. Sinds oktober 2016 kunnen de updates worden uitgevoerd via een onlinesoftwarestelsel vanuit de 'trustbox' van GSI naar de NIMS-databank (*).

Het updaten van de merknamedatabank zit in het takenpakket van de databankbeheerder en wordt heel goed opgevolgd aan de hand van de vernieuwing van de samenstelling van de producten, producten die uit de handel worden genomen, nieuwe producten die worden toegevoegd. Ook de porties en de verpakkingseenheden van de merkproducten worden up-to-date gehouden.

De samenstellingsgegevens van de merknamedatabank kunnen gratis worden geraadpleegd op: www.internubel.be.

(*) De NIMS-databank werd aangepast om de gegevens uit de 'trustbox' databank van GSI te integreren. De EAN-code maakt het mogelijk om de producten gemakkelijk tussen de twee databanken te koppelen. De samenstelling van twee identieke producten wordt vergeleken en de meest recente gegevens worden na controle toegevoegd aan de NIMS-data.



The screenshot shows the Internubel database interface. On the left, there is a list of product groups (Productgroepen) with 14 categories. On the right, there is a detailed view for 'Granenreep met vruchten' (Granola bar with fruit). It includes a photo of the product, a portion size of 30.00 g, and a nutrition table per 100 g.

Macro nutriënten		Micro nutriënten	
Energie met vet	593 kcal	Natrium	276 mg
Energie met vet*	1660 kJ	Zout	6,54 g
Eiwitten	5,3 g	Kalium	111 mg
Vetten	7,8 g	Calcium	47 mg

De huismerken van Carrefour, Delhaize, Lidl en Aldi kunnen niet worden gekoppeld. De voedingsamenstelling van hun producten is niet beschikbaar via de 'trustbox'. Deze gegevens worden rechtstreeks naar Nubel gestuurd. Enkel de data van Colruyt kunnen worden gekoppeld.

Deze gegevens worden eveneens naar de merknamedatabank gestuurd.

De basisvoedingsmiddelen en die in de merknamedatabank worden vervolgens gecodeerd in het FoodEx2-classificatiesysteem van de EFSA.

Aantal coderingen in FoodEx2-2020/2021: 6 077

NEW

Om de transparantie van de gegevens te garanderen, is de informatie van de analyses nu beschikbaar op Internubel.

Door op de knop 'Extra informatie' te klikken, heeft de gebruiker voortaan toegang tot de beschikbare gegevens: nutriënten, referenties, analysemethoden en analysedatums/referenties.



Om de meest volledige informatie te kunnen verstrekken, werd beslist om de Nutri-Score in Internubel in te voeren naarmate de merkproducten worden geactualiseerd.

Aurore Van Der Wilt
Databankbeheerder



Werken bij de vzw Nubel betekent werken in een kleine, menselijke en motiverende familiale kring. Als databankbeheerder is het fijn om te weten dat ik een job met inhoud uitoefen, die bestaat uit het beheer van de databank en de uitvoering van uiteenlopende bijkomende taken naargelang van het moment: bestellingen doen, programma's uitleggen, vragen van klanten beantwoorden, enz. Ik hou van de autonomie die ik heb in deze job en het geeft veel voldoening om de tools die dagelijks door de andere gezondheidsdeskundigen worden gebruikt verder te kunnen ontwikkelen en aan te vullen. Lang leve Nubel!

NUTRI-SCORE



"Kies gemakkelijker!"



INTERNUBEL

Gebruik

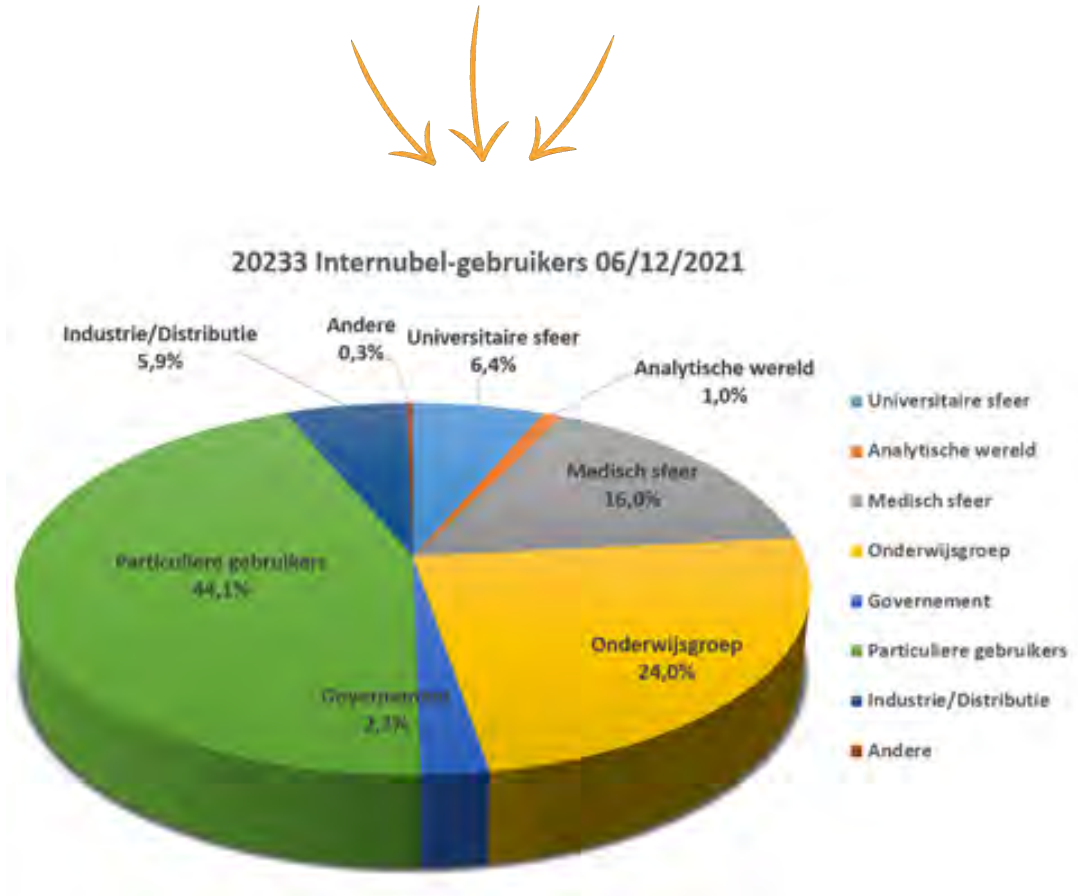
9.035 producten op de website, waarvan 1.400 basisproducten

→ 1 799 nieuwe producten toegevoegd in 2020 en 2021

→ 2 843 bijwerkte producten

Deze producten zijn opgenomen in de merknamedatabank.

Aantal en type van gebruikers van de merknamedatabank



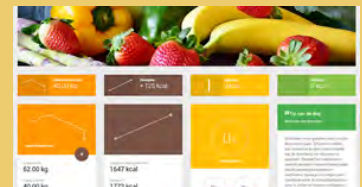
Het is interessant om op te merken dat de particuliere consument de hoofdgebruiker van ons programma is.

ONZE VERWEZENLIJKINGEN

DE TOOLS

Voedingsplanner en voedingsplanner PRO

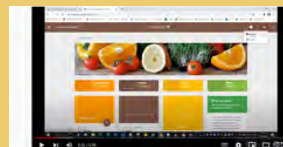
Uit gesprekken met gebruikers van de programma's van de voedingsplanners is gebleken dat sommige functies onbekend waren of slecht werden gebruikt. Om dit te verhelpen, hebben we gewerkt aan de ondersteuningspagina van de voedingsplanners. Voortaan zijn diverse ondersteuningsmodules beschikbaar:



- de gebruiksaanwijzingen van de verschillende programma's die volledig werden herwerkt;



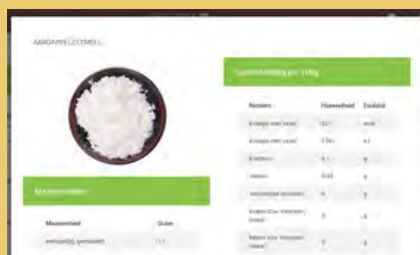
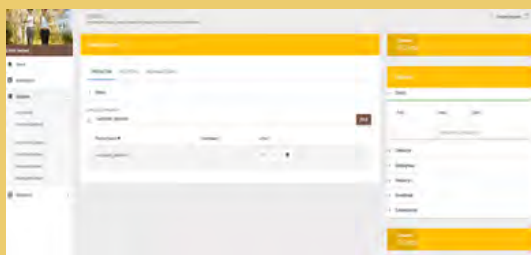
- video tutorials over de eerste stappen in de programma's;



- een rubriek 'tips en tricks' om de gebruikers wegwijs te maken met de verschillende functies;



- de contactgegevens om ons indien nodig gemakkelijk te kunnen bereiken



DE TOOLS

Voedingsplanner RESTO Nieuwigheden

De voedingsplanner RESTO stelt cateringprofessionals een programma ter beschikking voor de invoer en de voedingsanalyse van hun recepten. Zodra het recept is gecodeerd, is de voedingsamenstelling ervan beschikbaar.

Het is dus een volledig hulpmiddel waarmee restauranthouders, cateringbedrijven, bedrijfsrestaurants, schoolkantines en elke andere professional die recepten moet maken, het volgende kunnen doen:

- kennis nemen van de exacte voedingsamenstelling van de menu's;
- gezonde menu's samenstellen (bv. recepten rijk aan vezels, recepten rijk aan omega-3, enz.);
- recepten opslaan en beheren;
- recepten tussen collega's delen;
- een recept gemakkelijk aanpassen of verbeteren (bv. tomatensoep > gehaktballetjes toevoegen > tomatensoep met gehaktballetjes);
- de recepten in pdf of Excel laden en ze afdrucken.



In de loop van 2021 heeft de vzw Nubel gewerkt aan nieuwe functionaliteiten voor de voedingsplanner RESTO. In de voedingsanalyse van de gerechten wordt rekening gehouden met de Yield- en retentiefactoren. Dit maakt het mogelijk om nog nauwkeurigere en wetenschappelijk gevalideerde gegevens te verstrekken.

Yield factor:

wordt berekend op het niveau van het recept en geeft informatie over de gewichtsvariatie naargelang de gebruikte bereidingswijze. Deze variatie kan resulteren in een verlies of een toename van vloeistof (bv. water) en/of vaste stoffen (bv. vet).

Retentiefactor:

wordt berekend op het niveau van de ingrediënten en geeft informatie over het verlies van het nutriëntengehalte na de voedselbereiding. Dit wordt toegepast op veranderingen in het water-, vet-, vitamine- en mineraalgehalte.

Acties op het vlak van de communicatie

Nubel wenst zich met haar communicatieacties meer te richten op de particuliere consument. Daarvoor heeft het Nubel-team zijn Facebook-pagina ontwikkeld. Sinds augustus 2020 is deze opgesplitst in een Nederlandstalige pagina (Nubel) en een Franstalige pagina (Nubel FR).

Maandelijks wordt een voedingsdoelgroep gekozen en verwerkt in wekelijkse mededelingen. Informatie, nieuws, voedingsadvies, recepten, spelletjes, wedstrijden, een quiz over voedsel, ...

Het thema van de maand wordt aangekondigd door een mailing die naar de abonnees van de Nubel-databank wordt gestuurd. De wekelijkse berichten worden op de Facebook-pagina gepubliceerd. Mensen zonder Facebook-account kunnen zich op de website van Nubel registreren om de publicaties via e-mail te ontvangen.

Via de mailings en de Facebook-pagina wordt eveneens gecommuniceerd over speciale gebeurtenissen, waaronder de 30e verjaardag van Nubel, nieuwigheden in de voedingsplanner of over Internubel of de gebruikersenquête.

Aantal behandelde
voedselgroepen:

13

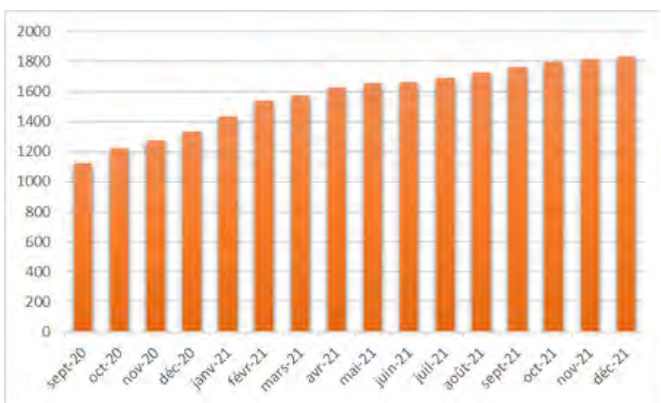
Aantal publicaties
(op Facebook NL + FR):

185

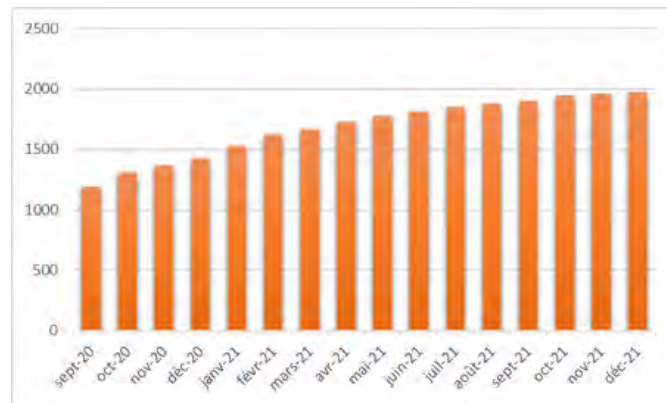
Aantal verzonden
mailings:

59

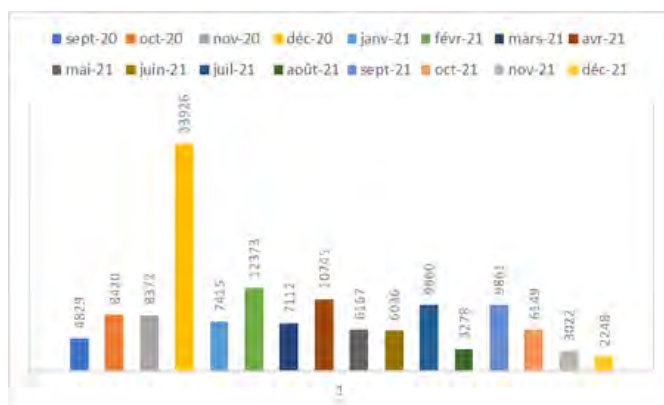
Aantal 'Vind ik leuk' van de pagina's Nubel en Nubel FR van 1 september 2020 tot 31 december 2021



Totaal aantal abonnees op de pagina's Nubel en Nubel FR van 1 september 2020 tot 31 december 2021



Aantal bereikte personen (die de publicatie minstens 1 x hebben gezien > schatting Facebook) van 1 september 2020 tot 31 december 2021



Catherine Volpe
 Communicatiebeheer
 Talent exchange



Jik ben in juni 2020 bij Nubel aan de slag gegaan voor een opdracht van een jaar. Dankzij het goede onthaal van het team kon ik snel mijn draai vinden en inzicht verwerven in wat er van mij werd verwacht. Mijn rol bestond erin toezicht te houden op het gebruikersonderzoek en de bevindingen ervan. Vervolgens mocht ik de consumentencommunicatie van Nubel voor mijn rekening nemen. Zeer lonend werk met een grote mate van vrijheid om nieuwe kanalen en instrumenten voor voedingscommunicatie te ontwikkelen. Werken voor de vzw Nubel is een boeiende uitdaging, zowel wat betreft het doel van haar opdrachten als haar partners en projecten.



Gebeurtenis 30 jaar Nubel



In 2020 vierde Nubel haar 30-jarige bestaan. Een verjaardag die we uitbundig hebben gevierd. In de afgelopen 30 jaar hebben wij onze taak als bewaarplaats van voedings- en wetenschappelijke informatie naar behoren vervuld. Wij hebben onze ambitie onder meer verwezenlijkt met onze voedingsmiddelentabel, onze merknamedatabank en onze voedingsplanners.

Een verjaardag die ook een gelegenheid was om de balans op te maken van ieders verwachtingen. Er werd een enquête verstuurd naar diegenen die de Nubel-producten het beste kennen: de gebruikers.

Dit heeft ons in staat gesteld om te werken aan nieuwe instrumenten, onze informatie aan te passen en ons te richten op nieuwe communicatiemiddelen.

Een verjaardag en projecten die hetzelfde doel hebben nagestreefd, namelijk dat de expertise van Nubel volledig ten dienste blijft staan van de noden van de professionals en de eindconsument.



Project Gebruikersonderzoek

In oktober 2020 lanceerde Nubel een grootschalig onderzoek bij haar gebruikers. Weten wat mensen van producten vinden helpt om behoeften vast te stellen, tekortkomingen te ontdekken en verbeterpunten te bepalen.

De enquête bevatte 13 vragen, verdeeld over vier thema's:

- algemene informatie over de respondent > om het gebruikersprofiel en het soort van gebruik van Nubel-producten te bepalen
- mening over de Nubel-producten > om te bepalen waarnaar men op zoek is en wat kan worden verbeterd
- het verband met de Nutri-Score > de interesse van gebruikers om in de gegevens over Internubel informatie over de Nutri-Score te vinden
- het vierde deel was een oproep voor vrijwilligers voor een brainstormsessie

De vragenlijst werd naar de volledige Nubel-databank gebruikers verstuurd en ook op de Facebook-pagina en de nieuwspagina van de FOD Volksgezondheid, Veiligheid van de Voedselketen en Leefmilieu gepubliceerd.

Wij ontvingen 603 antwoorden op de vragenlijst.

Daaruit blijkt het volgende:

De personen die hebben deelgenomen aan de enquête gebruiken de Nubel-producten vooral voor:

- 1/3 professionele doeleinden (medisch/paramedisch/wetenschappelijk)
- 1/3 privédoeleinden
- 16% onderwijsdoeleinden (leerkrachten of studenten)

Wat de producten betreft, lijken de voedingsmiddelentabellen van Nubel en Internubel de bekendste, meest gewaardeerde en meest gebruikte instrumenten te zijn. De papieren versie van de voedingsmiddelentabel geniet de voorkeur van 50% van de respondenten.

Wat de behoeften betreft, zijn de voedingssamenstellingen van gewone levensmiddelen, gerechten, menu's, merkproducten en kant-en-klaarmaaltijden de elementen die het meest door de gebruikers worden opgezocht. De particuliere consument is ook op zoek naar voedingsadviezen.

Wat de inhoud van de tabellen betreft, wordt soms gewezen op het ontbreken van bepaalde micronutriënten.

In de commentaren werd opgemerkt dat sommige gebruikers van de voedingsplanners de basistrucs en -handelingen niet kennen. Dit leidt soms tot ontevredenheid.

Wat het gedeelte over de Nutri-Score betreft, tonen de respondenten belangstelling voor deze indicatie en gaan zij in de richting van een vraag naar gegroepeerde informatie met de Nutri-Score.

Wat zoekt u in het gebruik van een voedingsmiddelentabel of een berekeningsprogramma zoals de Nubel-voedingsplanner?
[Professioneel gebruik]



Wat zoekt u in het gebruik van een voedingsmiddelentabel of een berekeningsprogramma zoals de Nubel-voedingsplanner?
[Persoonlijk gebruik - private]



Inhoud van de Nubel-tools

- Verduidelijking van de oorsprong van de samenstellingsgegevens van de Nubel-tabel ✓
- Nadenken over de inhoud van de tabellen met de nadruk op de ontbrekende micronutriënten ✓

Gebruik van de Nubel-tools

- Verbetering van de ondersteuningstools voor de Nubel-toepassingen: bijwerking van de gebruikershandleidingen, tutorials voor de eerste stappen betreffende de programma's, pagina's met 'tips en tricks' voor een optimaal gebruik ✓

Communicatie

- Publicatie van voedingsinformatie en -advies via een nieuwsbrief, op Facebook en op de website www.nubel.com ✓
- Voorstelling van de producten en projecten van Nubel in medische, paramedische en wetenschappelijke hogescholen en universiteiten **2022**
- Voorstelling van de voedingsplanner RESTO in de HORECA-scholen **2022**

Nutri-Score

- De Nutri-Score wordt ingevoerd in de Internubel-databank telkens wanneer deze wordt bijgewerkt. ✓
- Uitwisseling met het Nutri-Score team van de FOD Volksgezondheid om na te gaan of er communicatieverbindingen kunnen worden gemaakt ✓

Varia

- Jaarlijkse opvolging met een gebruikersgroep. Het gaat om een project met het oog op de voortdurende verbetering van de Nubel-producten. ✓
- Dynamisch hulpmiddel voor het visualiseren van maten en gewichten **2022**



Project Het beoordelen van porties met je handen

Naar aanleiding van de Nubel-enquête heeft 1/3 van de respondenten aangegeven behoefte te hebben aan een praktisch instrument om maten en gewichten te visualiseren.

Nubel dacht vervolgens na over het soort instrument dat zou kunnen worden voorgesteld. Er bestaan al veel fotoalbums op de markt die de porties illustreren. Daarnaast is er ook de handleiding Maten en gewichten van de Hoge Gezondheidsraad, evenals vergelijkingen tussen portiegroottes en calorieën. Het was dus niet nodig om te werken aan iets wat al gedaan was en vaak goed gedaan is.

Het instrument dat wij wensen voor te stellen, moet de volgende functies vervullen:



- het verbruik van de patiënt zo nauwkeurig mogelijk kunnen interpreteren en beoordelen (anamnesetool);
- de uitvoering van de aanbevelingen van de deskundige vergemakkelijken (instrument voor advies en doorsneedagen);
- consumenten helpen bij de uitvoering van algemene aanbevelingen inzake voedingsbeleid (ondersteuningsinstrument);
- op afstand kunnen worden gebruikt voor onlineraadplegingen, die met de COVID-crisis aan populariteit hebben gewonnen (praktisch en bruikbaar hulpmiddel voor iedereen)

Het project 'Beoordelen van porties met je handen' is uit deze bevindingen voortgekomen. Het doel is dus om een instrument aan te reiken waarmee iedereen de grootte van een portie kan begrijpen. Palm, vuist, vingers, ... worden herkenningpunten. Bijvoorbeeld: als we het hebben over een portie vlees, komt dat overeen met de palm van de hand. Het voordeel van deze methode is dat je niet alleen het instrument altijd bij je hebt, maar dat ook rekening wordt gehouden met individuele variaties. Een vrouw van 1,60 m heeft niet dezelfde behoefte als een man van 1,90 m. De evenredige grootte van hun handen maakt het mogelijk om rekening te houden met deze individualiteit.

Het door Nubel gekozen project streeft verschillende doelstellingen na:

- een visuele weergave ter beschikking stellen die deze methode in de kijker plaatst;
- bijkomende instrumenten voorstellen voor een optimaal gebruik ervan door zowel de professional als de consument;
- dit instrument in voedingsplanningsprogramma's implementeren. Deze mogelijkheid wordt nog onderzocht.

Het project heeft in 2021 grotere vooruitgang geboekt. Het zou in 2022 moeten worden afgerond, met de hulp van een student dieetleer in het kader van zijn eindwerk.





Varia Het leven van de vzw



2020 en 2021 gingen gepaard met verschillende veranderingen voor de vzw Nubel.

-  Door de COVID-crisis moest het team zich aanpassen aan een nieuwe manier van werken en samenwerken. Om een kwaliteitsvolle dienstverlening te kunnen blijven aanbieden, moest het team het gebruik van digitale hulpmiddelen, zoals Skype en Teams, onder de knie krijgen. De ontwikkeling van onlinepresentaties heeft nieuwe perspectieven geopend voor de opleidingen en informatie over voedselplanning.
-  Op het niveau van de personeelsdossiers: via een talent exchange met het Federaal Agentschap voor Geneesmiddelen en Gezondheidsproducten (FAGG) werd het team versterkt. De belangrijkste taken hadden betrekking op de uitvoering en de opvolging van het gebruikersonderzoek en op de communicatie van Nubel.
-  Twee studenten van de HO Gent liepen stage bij Nubel. De studenten hebben deelgenomen aan de ontwikkeling van het maten- en gewichtenproject en aan het testen van de nieuwe versie van de voedingsplanner RESTO.
-  In het kader van het redesign van de gezondheidszorgadministraties (FOD Volksgezondheid, RIZIV en FAGG) zijn de kantoren van Nubel vzw verhuisd (maart 2021) naar het Galileo-gebouw. Een nieuwe gemeenschappelijke structuur tussen de drie organisaties met een verschillende werking. De werkruimte is nu opgebouwd uit verankeringszones voor de verschillende afdelingen. Het principe van de flexdesk wordt gebruikt om een flexibele werkruimte te creëren. Hoewel dit systeem talrijke mogelijkheden en voordelen biedt, was het in het begin wel even wennen. Wij herinneren eraan dat de verhuis midden in de COVID-crisis plaatsvond, wat de verandering wellicht heeft bemoeilijkt. De draad werd snel weer opgepikt dankzij de ondersteuningsteams van Redesign.
-  De heer Carl Berthot werd benoemd tot bestuurder van de raad van bestuur ter vervanging van de heer Philippe Mortier, die ontslag nam.
-  Dagelijks beheer van de strikte boekhouding van de vereniging. De verkoop van hulpmiddelen, de licenties, de sponsors, ... Naast diverse uitgaven, zoals personeelskosten, het beheer van de websites en updaten van de voedingsplanners, de werkingskosten.
-  Controle door de accountant: op vraag van de leden van de raad van bestuur werd de financiële toestand van de vzw door een bedrijfsrevisor doorgelicht. De rapporten concluderen dat de financiële staten van het boekjaar die op 31 december 2020 en op 31 december 2021 werden afgesloten, een getrouw beeld geven van het vermogen, de financiële toestand en de resultaten van de vennootschap. Er wordt op gewezen dat, in overeenstemming met artikel 3:48, lid 6, van het Wetboek van Vennootschappen en Verenigingen, in het jaarverslag moet worden vermeld dat de boekhoudkundige continuïteitsregels van toepassing zijn indien uit de resultatenrekening gedurende twee opeenvolgende boekjaren een verlies van het boekjaar blijkt.

OP DE AGENDA

DE DEELNEMERS

Interne vergaderingen:

Teamvergaderingen, brainstormings, vergaderingen met de raad van bestuur, vergaderingen met de wetenschappelijke raad, ...

Werkgroepvergaderingen:

Uitwisseling met het Nutri-Score-team, vergadering van de gebruikersgroep, verbruiksonderzoek, Hoge Gezondheidsraad, project 'Fit4Fun 2030', project 'Free glutamate', ...

Studiedagen en opleidingen

Voorstelling van de voedingsplanner in scholen en organisaties

PROJECTEN, UITWISSELINGEN, VERGADERINGEN, SAMENWERKINGEN

In haar dagelijkse werkomgeving en in overeenstemming met haar opdracht ontmoet de vzw Nubel vzw tal van partners. Of het nu is om aan projecten te werken, deel uit te maken van een werkgroep, informatie uit te wisselen of voedingsplanningsprogramma's voor te stellen.

De partners kunnen worden ingedeeld in vier soorten van organisaties:

De wetenschappelijke instellingen

- Nubel is betrokken bij diverse werkgroepen, onder meer als deskundige in de permanente werkgroep over voeding.

De openbare instellingen

- Deelname aan de werkgroep 'Nationale voedselconsumptiepeiling' - Sciensano.
- Nubel werkt ook samen met Sciensano aan het Foodex2-classificatiesysteem.
- Er is een partnerschap met het Directoraat-generaal Gezondheidszorg (FOD Volksgezondheid) voor het screeningsprogramma voor ondervoeding.


De internationale organisaties

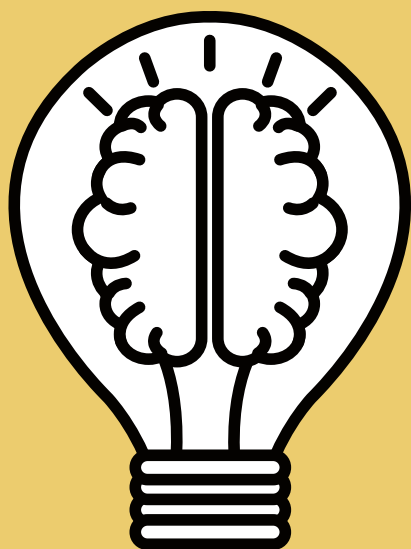
- EuroFIR: Nubel maakt deel uit van het Europese netwerk van voedingsdatabanken en neemt deel aan de algemene vergadering.
 - Metrofood: deelname aan de activiteiten van het internationale consortium van databanken.
 - Betrokken bij het Europese project: IMEKOFODDS 'Metrology in Foods and Nutrition'.
-

De privé-instellingen

- Bijvoorbeeld de industriepartners die hun samenstellingsgegevens aan GSI doorgeven.
- Nubel had ook een ontmoeting met de CEDE ('Club Européen des Diététiciens de l'Enfance'). Er werden vergaderingen georganiseerd om na te gaan of het mogelijk is om een pediatrisch gedeelte in de voedingsplanner op te nemen. Het project wordt voortgezet in 2022.
- De eerste vergadering van de gebruikersgroep vond plaats in februari 2021. Het is een vergadering waarop de verschillende doelgroepen van gebruikers van Nubel-producten zijn uitgenodigd. Dit maakt deel uit van een continu verbeteringsproces om de behoeften te evalueren, de instrumenten te verbeteren en van gedachten te wisselen over de projecten. Deze vergadering bood ook de gelegenheid om verschillende acties te lanceren, zoals de bijwerking van de gebruiksaanwijzingen van de voedingsplanners.
- Deelname aan het project NUHCAS - Nutrition Health Care System - NuHCaS brengt multidisciplinair, op feiten gebaseerd onderzoeken samen, over het effect van een evenwichtige voeding op de gezondheid - Voeding en verzorging verenigd op een enkel platform.

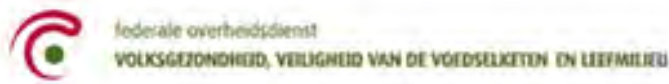


-  Deelname aan het project 'InFLOOD' - Het algemene doel van 'InFLOOD' is om de invloed van mediaberichten over voedselconsumptiepatronen in Vlaanderen te bestuderen, en op basis van deze kennis tot efficiënte communicatiestrategieën te komen voor de voedingsindustrie en gezondheidsinstellingen.



**Deelname aan
voedingsprojecten**

Onze partners:



Margot Van Cauwenberge
Studente-stagiaire



ATijdens mijn stage bij Nubel heb ik kunnen deelnemen aan verschillende opdrachten die mijn vaardigheden hebben verruimd. Dankzij de projecten heb ik aan mijn analytische kant kunnen werken, bijvoorbeeld met het project 'Beoordeling van de porties met je handen'. Mijn communicatievaardigheden zijn ook verbeterd dankzij het schrijven van educatieve teksten en de samenwerking met de collega's van Nubel. Door de verscheidenheid van taken was er nooit een saai moment. Dit zorgde ervoor dat ik elke dag vol enthousiasme aan mijn opdrachten begon.



Onze sponsors:

Yakult



Good food, Good life



Coca-Cola Belgium

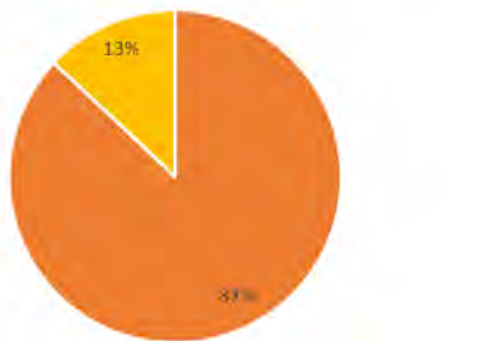


MARS

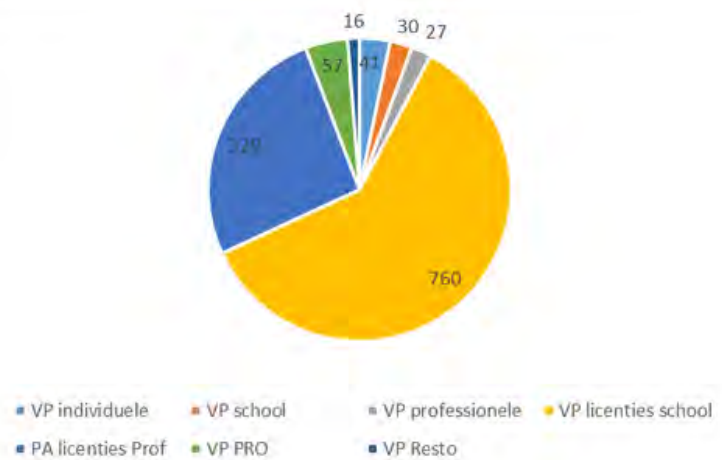
CIJFERS

De verkoop van tools

Percentage verkochte voedingsmiddelentabellen per taalrol



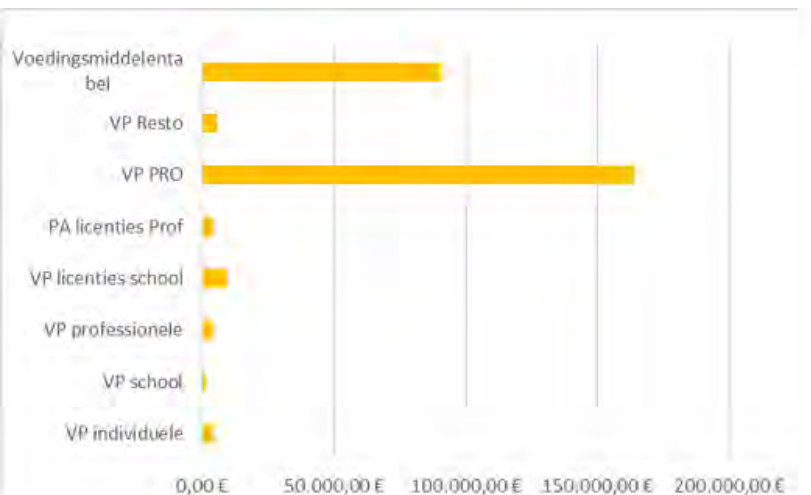
Aantal verkochte voedingsplanners per soort van programma



TOTAAL: 10 465

TOTAAL: 1 260

Begrotingsinkomsten per tool



TOTAAL: 283 719,06 €

Extra's:

+ Licenties: 10 950 €

+ Producten merknamedatabank:
237,42 €

+ Royalty's: 1 309,32 €

TOTAAL VERKOPEN
2020 - 2021:

296 215,78 €

In de pers Externe publicaties



duidt op een waarden. De wassenen (n Tanaka-vergel TERSALT-verg minder dan aanbevelen Meer details via Vandevijvere, P., Van Loco, J trations amor Health Examit ion, https://d



DE ESSENTIE IN 1 BEELD

2020 - 2021

Personneel Nubel



Twee vaste medewerkers

Een talent exchange

Twee studenten-stagiairs

Externe medewerkers (website, grafisch ontwerp)

Aantal geanalyseerde producten



106

Bedrag van de analyses



100 000 €

Totaal verkopen



296 215,78 €

Voorgestelde tools



Voedingsmiddelentabel

Merkmamendatabank

Drie versies van de voedingsplanner

Nubel in zakformaat

Voedingscommunicatie

Gedane mededelingen



185 Facebook-posts

59 mailings



ZOOM OP 2022

In 2022 zal NUBEL haar gezondheidsbevorderende activiteiten verder ontwikkelen door de uitwerking van de Belgische voedingsmiddelentabel.

Dankzij de uitbreiding van haar databank, de voedingsinstrumenten, de ontwikkeling van haar communicatie en de wetenschappelijke en educatieve partnerschappen kan zij haar opdracht vervullen.



De analyses

Nubel werkt verder aan de uitbreiding van de merknamedatabank (Internubel) en aan de bijwerking van de NIMS-databank.

Het wetenschappelijk comité van Nubel heeft de focus voor de analyses van 2022 vastgesteld:

- zoetstoffen en stevioglycosiden zullen in de eerste plaats onder de loep worden genomen;
- de analyses voor vegetarische en typisch Belgische producten worden voortgezet;
- de doelgroep van de beoordeelde kernvoedingsgroep is jodium in brood en bakkerijproducten.



De tools

NEW: Een nieuwe editie van de voedingsmiddelentabel, verrijkt met nieuwe producten voor o.a. vegetarische voeding en voedingsmiddelen voor sportbeoefenaars. Die zal in het begin van de zomer beschikbaar zijn om vanaf het begin van het academiejaar 2022 door de studenten te kunnen worden gebruikt.

De communicatie over de voedingsplanner RESTO en de nieuwe functies (Yield- en Retentiefactoren) zal deel uitmaken van de doelstellingen van Nubel voor 2022. Aangezien de planner RESTO een instrument bij uitstek is voor restauranthouders, cateringbedrijven, schoolkantines, bedrijfsrestaurants, enz., zal ze ook in koksscholen worden voorgesteld.

Voor meer duidelijkheid en met het oog op het gebruiksgemak zal in 2022 werk worden gemaakt van een nieuwe website die de 3 huidige sites omvat.



Communicatie/opleiding

Er moeten voedingsvoorlichtingsacties voor de doelgroepen (obesitas, diabetes, enz.) worden ontwikkeld. De voedingsplanner PRO zal ook worden aangeboden als ondersteunings- en opleidingsinstrument voor diëtisten in de rusthuizen (ondervoeding).

Nubel wil ook blijven inzetten op het directe contact met de consument. Er zullen verschillende communicatiekanalen worden getest, zoals Instagram en YouTube.

Ten slotte worden communicatiemiddelen en -acties ten behoeve van de consument voorzien en ontwikkeld.



De projecten

Nubel blijft betrokken bij verschillende voedingsgerelateerde projecten en partnerschappen. We vermelden onder meer de permanente werkgroep Voeding (Hoge Gezondheidsraad) of haar betrokkenheid op internationaal niveau bij EuroFIR en Metrofood.



Nutrition Information.
At your disposition.

2022 TO BE CONTINUED

